

A close-up photograph of a hand holding a clear quartz crystal. The hand is positioned over another hand, which is resting on a surface. The lighting is warm and soft, creating a gentle, ethereal atmosphere. The quartz crystal is held between the thumb and index finger, with its pointed end directed downwards. The background is a blurred, light-colored surface, possibly a table or a piece of fabric.

Quartzthérapie

La médecine du futur

Klaire D. Roy avec la collaboration de Simhananda



Klaire D. Roy, administratrice de l'Institut Mandala du Bouddha de la Médecine, se consacre tant à l'écriture qu'à la formation de lithothérapeutes. Sans relâche, elle travaille à faire connaître de nouvelles avenues qui assurent le bien-être de l'être à la fois physique et spirituel, car, pour elle, tous deux ne font qu'un.

Conférencière recherchée, infirmière, masso-thérapeute et lithothérapeute, Klaire D. Roy poursuit une démarche sérieuse en spiritualité authentique depuis plus de trente ans.

Ses ouvrages, dont certains sont traduits en plusieurs langues, abordent différents thèmes, dont la lithothérapie et la quartz-thérapie, mais traitent aussi de l'étude de soi, de l'âme, du cheminement spirituel.

C'est avec grand plaisir qu'elle vous invite à découvrir cette approche innovatrice qu'est la quartzthérapie.

Table des matières

Introduction	9
Tout est énergie !	13
Notre lien avec les quartz	17
Partie I – Le corps éthérique... à notre portée	19
Corps éthérique	21
Méthode facile pour percevoir l'aura éthérique	29
Exercices préparatoires pour faciliter la lecture de l'aura éthérique	35
Partie II – Les quartz... une mine de ressources	41
Rôle des quartz au sein du corps éthérique	43
Effets du quartz sur nos différents corps	49
Formes particulières de certains quartz	61
Boule de cristal (et autres)	105
Les pierres sont-elles vivantes ?	111
Pierres soutenant le travail quartzthérapeutique	117
Partie III – La quartzthérapie... démystifiée	123
Invocation	125
Balancement des méridiens à distance	127
<i>Testing</i> musculaire	153
Déroulement d'un traitement	159
Le nombre de pierres posées sur le corps physique influence-t-il l'efficacité du traitement ?	167
Balancement énergétique du corps éthérique	171
Polarisation de la rate	179
Nettoyage à l'aide de l'œuf de quartz	183

Raclage	187
Balayage	191
Opération éthérique	197
Massage du diaphragme avec une boule de quartz (ou autre)	203
Hexagramme de lumière	207
Enlever les entités astrales malsaines	211
Suggestions pour un « kit de départ »	215
Partie IV – La vie secrète... des quartz	217
Invocation	218
Les <i>deva</i>	219
Partie V – Les quartz sculptés... et leurs mystères	243
Utilité au quotidien des quartz sculptés	245
Élixirs <i>Klaire's Crystal Power</i>	255
Tableaux	261
Utilisation des quartz en quartzthérapie	262
Méridiens bilatéraux pour les points d'alarme	268
Méridiens médians pour les points d'alarme	269
Index	271
Liste des ouvrages de référence et des sites Web consultés	275

Introduction

L'univers comporte son lot de mystères qui, le temps venu, ne demandent qu'à se dévoiler à notre conscience. Avec l'arrivée de l'ère du Verseau, ère de tous les changements, certains de ces « mystères » ont commencé à se révéler et à insuffler un nouveau bond dans les méthodes qui favorisent le maintien ou l'amélioration d'une santé globale au sein de nos différents corps.

L'utilisation des pierres et des cristaux fait partie de cette nouvelle génération de techniques travaillant non seulement l'aspect physique de l'être, mais aussi ses aspects plus subtils tout aussi importants, voire plus que son aspect dense.

Bien que le terme « lithothérapie » ait pris naissance dans les années 60, cette pseudoscience, cataloguée ainsi par le monde scientifique ne comprenant pas encore son fonctionnement, a permis à l'humanité, soutenue par l'énergie douce et transformatrice des pierres et des cristaux, de faire un pas de plus vers sa destinée. Depuis environ une vingtaine d'années, de nouvelles découvertes sur le plan lithothérapeutique ont fait surface grâce au travail sérieux et passionné de certains intervenants dans ce domaine. La quartzthérapie s'inscrit dans cette foulée et pave une nouvelle route vers la thérapie axée sur le retour de l'équilibre en soi, et ce, à tous les niveaux.

Dans cet ouvrage, je privilégie l'utilisation des quartz, compagnons indéniables de notre périple sur cette planète, comme outils thérapeutiques, car en eux vit la possibilité de traiter et de « guérir » différemment. Cependant, je tiens à préciser que cette thérapie innovatrice ne renie aucunement la science médicale moderne, la médecine traditionnelle demeurant un outil essentiel à notre bien-être. Cette approche thérapeutique inédite peut améliorer, guider et jeter un pont entre les différents intervenants du domaine de la santé.

La quartzthérapie, comme j'aime la désigner, ne s'avère pas infaillible. Elle demeure cependant, selon mon expérience, plus que performante et surprenante. Le changement produit lors d'un traitement quartzthérapeutique est visible à l'œil nu. Je le constate chaque fois qu'une personne, après un traitement, se lève de la table de soins et me regarde, rajeunie et soulagée des symptômes qui lui étaient indésirables. Pour moi, rien n'égale en remerciements l'éclat incroyable et nouveau qui irradie de sa peau et de ses yeux. Un petit miracle s'est produit grâce aux quartz, et ma reconnaissance envers eux se veut sans borne.

Ce livre reflète donc mon admiration profonde pour ce merveilleux monde des cristaux, et j'espère vous partager ce que ceux-ci souhaitent nous transmettre. Souvent plus sages que nous le sommes, les cristaux ont beaucoup à nous apprendre de leur énergie et de leur fréquence axées sur l'évolution et la transformation.

Afin de faciliter la compréhension de la quartzthérapie, j'ai divisé le présent ouvrage en cinq parties. Les chapitres sont disposés dans un certain ordre qui ne demande pas nécessairement à être suivi. Libre à chacun de voguer parmi les pages et d'y cueillir les informations pertinentes à ses propres besoins.

PARTIE I – LE CORPS ÉTHÉRIQUE... À NOTRE PORTÉE

Cette première partie est consacrée au développement en soi de la capacité de voir et de sentir le corps éthérique. Diverses méthodes, faciles à comprendre, aideront le lecteur à expérimenter sa sensibilité et à affiner sa vision du corps éthérique, berceau énergétique de ce qui le compose. Cette étape s'avère importante, car cette vision permet de percevoir la projection de l'énergie du quartz sur la personne traitée.

PARTIE II – LES QUARTZ... UNE MINE DE RESSOURCES

Cette deuxième partie est dédiée à la présentation des quartz et permet l'acquisition d'une connaissance accrue de leur possibilité thérapeutique, mais aussi transformative. Riche en photos, elle devient un guide important pour le choix des cristaux pouvant nous aider dans le travail souhaité à faire sur nous-mêmes ou sur les autres.

PARTIE III – LA QUARTZTHÉRAPIE... DÉMYSTIFIÉE

Cette troisième partie aborde l'aspect « quartzthérapeutique ». J'y explique les diverses méthodes pouvant être utilisées afin de nettoyer, de réparer et de balancer le corps éthérique, ce berceau du corps physique.

PARTIE IV – LA VIE SECRÈTE... DES QUARTZ

Les *deva*, entités angéliques liées aux quartz, font leur apparition dans cette quatrième partie grâce aux diverses photographies prises par Simhananda. Le but recherché est de porter à la conscience du lecteur le fait que, sans aucun doute, ces *deva* existent et que, sous l'objectif photographique d'un observateur aguerri, ils peuvent dévoiler leur présence.

PARTIE V – LES QUARTZ SCULPTÉS... ET LEURS MYSTÈRES

Cette dernière partie démontre que les quartz sculptés revêtent une importance non négligeable, car leur énergie modifiée par la main de l'homme permet un travail intérieur plus précis. Citons l'exemple d'un quartz représentant un Bouddha méditant : celui-ci favorisera le calme, l'intériorisation, la méditation ainsi que le développement de la compassion envers autrui.

Je vous invite à parcourir les pages de ce livre avec passion afin d'y découvrir le monde merveilleux de la quartzthérapie. Pour ceux et celles qui expérimenteront ce qui vous est proposé, je serai heureuse de recueillir vos commentaires ou de répondre à vos questions relativement à la pratique de ce nouvel art thérapeutique. Pour ce faire, mon éditrice, dont vous trouverez les coordonnées à la fin de ce livre, se fera un plaisir de me transmettre vos observations.

Bonne lecture et surtout... que l'aventure débute !

Tout est énergie !

Dans notre univers, tout est énergie. Il en est ainsi de la matière dense qui vibre à une fréquence différente de la nôtre, mais qui, par les atomes qui la composent, n'en demeure pas moins « énergie ». Leur constante rotation produit un feu, par friction, qui donne naissance à une énergie non perceptible à l'œil nu. Cette énergie se transforme selon différents paramètres extérieurs, ce qui modifie la vitesse moléculaire (agglomération d'atomes), créant, par le fait même, l'illusion de l'aspect statique de la matière.

L'illusion de cette fixation, dans l'espace-temps, provient de ces fréquences vibratoires créées qui influencent l'aspect visuel de l'objet observé par l'œil physique. Ainsi, l'eau peut nous paraître dense ou gazeuse selon les facteurs externes modifiant son aspect physique. Nos yeux ne peuvent que percevoir le résultat temporaire du travail d'équipe effectué par un groupe d'atomes obéissant à une loi physique qui engendre l'illusion de la densité ou de la fluidité.

Deux molécules d'hydrogène s'unissant à une molécule d'oxygène formeront la molécule H_2O communément appelée « eau ». L'œil voit l'eau, sa densité, mais ne peut percevoir la danse magnifique de ses atomes. Les expériences effectuées par Masaru Emoto¹ démontrent que l'eau, dans sa forme réelle, n'est nullement statique, la géométrie physique formée par ses atomes étant influencée par l'énergie qui l'entoure, que celle-ci soit sous forme de son ou d'image. Ces photographies attestent que les molécules d'eau congelée, avant et après une exposition à une source d'énergie (parole, musique), crient la révélation suivante : l'eau, en tant qu'énergie, semble statique, mais elle ne l'est pas en réalité, puisqu'elle se transforme positivement ou négativement en présence d'une source d'énergie autre.

¹ Masaru Emoto, auteur de plusieurs livres, est connu pour sa théorie sur les effets de la pensée et des émotions sur l'eau. Il a photographié des milliers de cristaux afin de démontrer l'application de sa théorie.

MOLÉCULES D'EAU CONGELÉE EXPOSÉES AUX MOTS



Désespoir



Espoir

MOLÉCULES D'EAU CONGELÉE EXPOSÉES À LA MUSIQUE



Debussy

La mer III - Dialogue du vent et de la mer

Il en est ainsi pour toute matière en apparence « dense ». Une chaise, une table, une auto se révèlent aussi « énergie » qu'un être humain ou qu'un animal, l'illusion de la matière dense étant créée par notre vision limitée, vision nous empêchant de voir la réalité énergétique. À la lumière de cette connaissance, nous pouvons conclure que les quartz et les pierres « vibrent » eux aussi à une fréquence particulière pouvant s'allier à celle de l'être humain, dû à divers facteurs qui seront décrits subséquemment.

Nous savons que les propriétés piézoélectriques² attribuées au quartz permettent à la technologie d'aujourd'hui de l'utiliser dans divers domaines. Ainsi, le quartz contribue au fonctionnement de nos montres, de nos ordinateurs, leur consentant une performance surprenante et une durée de vie extraordinaire. Ces propriétés s'appliquent à la médecine traditionnelle, mais également à la médecine dite plus douce, par exemple à l'acupuncture, et sont démontrées grâce à l'emploi du « crayon piézoélectrique ». Par la friction de deux quartz, ce crayon induit une petite décharge électrique qui se répercute, par le biais de son bout métallique, sur des points précis du corps humain. Cette décharge débloque également l'énergie qui stagne au sein du corps éthérique, permettant, par le fait même, au flot éthérique de circuler de nouveau plus librement dans les *nadi* et de rééquilibrer le corps éthérique, et par conséquent le corps physique. Pour avoir utilisé le crayon piézoélectrique, et en avoir apprécié l'efficacité, j'ai constaté que cet instrument inflige, par son principe, une petite douleur que le patient trouve souvent inconfortable, bien que la douleur primaire disparaisse à la suite du retrait du crayon piézoélectrique.

Une telle méthode me semble maintenant archaïque, car l'utilisation des quartz révèle un tout nouveau visage à la fois indolore, efficace et peu coûteux. La puissance de leur rayonnement agit efficacement sur le corps éthérique, occasionnant le nettoyage de son réseau et, par le fait même, un rechargement concret. La personne ainsi traitée se sent mieux, dégagée et elle reflète une lumière corporelle différente. Elle semble avoir suivi une cure de rajeunissement qui se maintiendra selon certains facteurs étroitement liés à sa façon de vivre.

² *Piézoélectricité*, issu du grec, signifie « presser ». La piézoélectricité se produit lorsque deux corps se polarisent électriquement sous l'action d'une contrainte dite « mécanique ». Ainsi, deux quartz se frappant produiront une étincelle d'énergie dite « électrique ».

Notre lien avec les quartz

Lors des diverses conférences que je donne, on me demande souvent s'il est préférable d'utiliser un quartz clair pendant un travail énergétique sur les méridiens du corps ou si un quartz de couleur, comme l'améthyste ou la citrine, peut convenir. L'expérience m'a démontré que le quartz clair demeure l'outil idéal. Variant de translucide à blanc laiteux, la clarté de ce quartz permet un ajustement plus précis, non influencé par un effet externe superflu, dans ce cas, la couleur.

Cependant, à la toute fin du traitement, j'utilise parfois un quartz d'une couleur particulière, ce qui a pour effet de créer un lien subtil entre le corps éthérique et le corps astral d'où provient la source potentielle de la maladie. Il ne faut jamais oublier que les différents corps qui nous composent forment un tout. Tout effet subtil produit sur l'un d'entre eux influence indéniablement tous les autres corps. Ainsi, lorsque la source du problème découle du corps astral ou du corps causal, je traite la base, le corps éthérique, pour qu'un pont d'énergie se forme, et je place quelques pierres à des endroits précis sur le corps, ce qui permet de rendre le traitement plus efficace. Lorsque la source semble karmique, il est parfois possible de diminuer le karma³ et même de le dissoudre si l'âme du patient le permet. Il faut donc que le thérapeute soit à l'écoute et puisse agir de concert avec l'âme du patient par le biais de sa propre âme. J'essaie toujours de travailler en communiquant d'âme à âme avec mes patients, afin de court-circuiter l'ego et la personnalité.

³ Le karma est un principe qui provient de la loi « de cause à effet », impliquant qu'une action produite dans le passé a irrémédiablement des répercussions, soit positives ou négatives, dans notre vie. L'expression du karma peut se manifester sur le plan émotif ou physique, selon le type du karma en jeu.

QUARTZ DLW (*DIAMOND LIGHT WAND*)



Je travaille depuis quelques mois avec des quartz *Diamond Light Wand* (DLW), et leur potentiel se montre étonnant. L'émanation de ces quartz pénètre directement dans les méridiens du corps éthérique et « les allume » littéralement.

Je doutais que l'efficacité de ces quartz, d'une grande beauté, soit supérieure à celle de certains autres quartz avec lesquels je travaille habituellement. Doux au toucher, fragiles au regard, mais garnis de dizaines de facettes en forme de losanges, ils se révèlent des outils hors pair dans le domaine de la quartzthérapie.

Origine du quartz DLW

Le quartz DLW est issu d'une vision qu'a eue 2Bears, un Américain d'origine qui se veut proche de la culture amérindienne. Je le connais depuis plusieurs années, l'ayant rencontré à maintes reprises au Tucson Gem & Mineral Show ainsi qu'à Sedona, sa ville de résidence.

Je le qualifie de chaman, car il est très proche de la nature. Il travaille pour le bien de l'humanité à tous les niveaux, y compris ceux de la santé physique, mentale et spirituelle.

Cette « vision » de 2Bears fut celle de deux quartz naturels s'unissant pour ne former plus qu'un, qualifié de baguette (*wand*), dont le but se révélait une aide précieuse dans le domaine de la guérison à tous les niveaux.

Little John

À la suite de cette vision, 2Bears a fait appel à un ami, Little John, tailleur de quartz au Brésil. Little John a su traduire et transmettre dans la forme physique la vision de 2Bears; il est présentement le seul tailleur à facetter les quartz DLW.

Actuellement, tous les quartz DLW sont facettés à partir de quartz provenant de deux États du Brésil: le Minas Geras et le Bahia. Les quartz peuvent être clairs, fumés, argentés (*silver stone*) et citrine clair ou fumé. La famille des DLW pourra s'élargir, selon 2Bears, lorsque l'accessibilité à la famille des béryls deviendra chose possible.

Facettage

Le quartz, source primaire du quartz DLW, est connu comme étant du dioxyde de silicium (SiO_2). La silice se cristallise habituellement en formant un prisme à six côtés, avec une pointe à plusieurs facettes. Sa symétrie est définie par un axe vertical et trois axes horizontaux. Lors de leur formation, certains cristaux s'interpénètrent ou se jumellent, suivant une loi de symétrie déterminée, pour ne former qu'un seul quartz. Cette association s'appelle les macles.

Macles

Je vous fais maintenant pénétrer dans un univers géométrique que je tenterai de vulgariser. Pour moi, il s'avère important de comprendre ce qui soutient la forme, ce qui s'y cache derrière et qui peut expliquer le mystère de l'énergie véhiculée par certains quartz. Selon les explications reçues de 2Bears, j'en ai conclu que les quartz DLW sont des macles, des quartz particuliers qui résultent de la fusion de deux quartz en un seul.

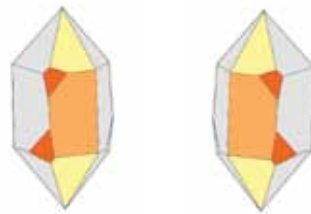
La formation d'une macle

De minuscules tétraèdres, liés à leurs sommets, façonnent la structure du quartz. À l'image d'un escalier en colimaçon, ces tétraèdres forment des spirales autour de l'axe principal, vertical du cristal. Les spirales s'échelonnant dans le sens des aiguilles d'une montre donnent naissance à un quartz droit, et si dans le sens inverse, à un quartz gauche.

Les macles sont difficiles à observer, car leurs cristaux sont complètement fusionnés en un seul. Ce n'est que par la présence répétitive de certaines faces, comme celle du trapézoèdre, que nous reconnaissons la macle.

La différence entre le quartz gauche et le quartz droit

Les trapézoèdres agissent comme guides dans la reconnaissance d'un quartz gauche ou d'un quartz droit. Ainsi, un trapézoèdre situé à la gauche du prisme indique que nous sommes en présence d'un quartz gauche et, si situé à la droite du prisme, d'un quartz droit.

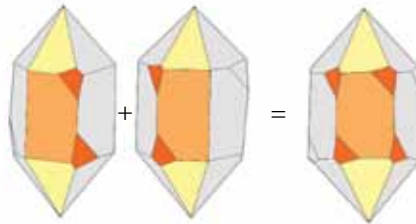


Les différentes sortes de quartz macles

Il existe trois sortes de quartz macles, selon que la macle provient du Dauphiné, du Brésil ou du Japon.

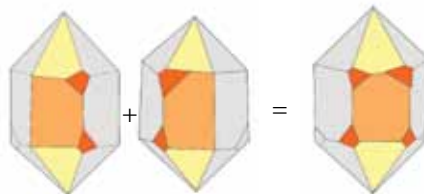
La macle du Dauphiné

La macle du Dauphiné est issue de la fusion de deux quartz possédant le même sens de croissance (quartz droit avec quartz droit ou quartz gauche avec quartz gauche). Cependant, avant de fusionner, l'un de ces quartz s'est enroulé autour de son axe vertical de 180 degrés.



La macle du Brésil

La macle du Brésil est née de l'interpénétration de deux quartz dont le sens de rotation est à l'inverse l'un de l'autre; un quartz droit s'alliant à un quartz gauche.



QUARTZ FADEN (QUARTZ ÂME)



Le quartz faden, un cristal clair de forme tabulaire, est parcouru intérieurement d'un fil laiteux. Sa formation très particulière provient du fait qu'il se soit cassé à maintes reprises sous l'effet d'énormes pressions, créant chaque fois un espace vide se parsemant de petits quartz. La présence de gaz et de silice se mêlant aux minuscules quartz forme ce que nous appelons « l'âme du quartz », c'est-à-dire la ligne blanche et droite

servant d'axe central à sa réparation et avec laquelle d'autres « individus » (quartz en formation) fusionnent.

Il en résulte un quartz particulier, parcouru d'une ligne blanche très droite qui symbolise, entre autres, le pont de lumière nous liant à notre propre âme, l'*antahkarana*.

Je recours donc au quartz faden lorsque, pendant un traitement, je désire favoriser l'intériorisation de mon patient. Je le place à sa tête, là où se situe le chakra de la couronne. Le quartz faden diffuse une énergie bienfaisante lui permettant de pénétrer dans un état de détente méditatif qui favorise un travail plus profond.

Ainsi, tout en travaillant sur le plan physico-éthérique, j'observe le travail qu'exerce le quartz faden sur le plan causal. Le patient, dans cette détente profonde, ressent une joie intérieure, une paix qui l'aide à s'intérioriser et à se livrer à l'introspection de sa vie présente ou de ses vies passées, et cela, plus ou moins consciemment.

Je ressens que ce lien, qui se crée temporairement entre mon patient et sa partie supérieure, peut faire surgir des images liées à son passé, découlant de situations karmiques qu'il a vécues dans cette présente vie ou dans une vie passée. Mon rôle est de nettoyer ou d'amener à sa conscience les situations voguant au sein de son aura

afin qu'il les conscientise et s'en départisse, s'il le souhaite. Le processus d'assimilation et de compréhension de ce vécu peut prendre un certain temps.

Utilisation en quartzthérapie: fortement recommandée

L'utilisation du quartz faden en quartzthérapie est extraordinaire. Je le pose, la plupart du temps, au chakra de la couronne. Cependant, je conseille de le laisser en place qu'une quinzaine de minutes, pas plus, parce que si l'énergie transmise descend trop rapidement, elle peut devenir excessivement forte et dérangeante.

Parfois, le patient peut ressentir des étourdissements, des maux de tête, des maux de cœur et ne pas être enraciné au moment de quitter la pièce de traitement, ce qui n'est aucunement souhaitable. Si un tel cas se présente, je lui remets une pierre, à tenir quelques minutes, qui favorise l'enracinement, soit une obsidienne, une tourmaline noire, un jais ou un jaspé rouge.

Le quartz faden concourt aussi à la réparation du tissu éthérique endommagé par des blessures, principalement des cassures, du fait que ce quartz, lors de sa formation, a subi plusieurs ruptures qu'il a su réparer afin que se poursuive sa croissance. Lorsque le thérapeute désire travailler sur une telle blessure, il peut placer le quartz faden directement sur l'endroit physiquement endommagé. L'énergie diffuse du quartz hâte la guérison et augmente la densité osseuse.

Le quartz faden suscite également la reconnexion éthérique des fibres ayant été endommagées par une blessure ou à la suite d'une opération. Nous savons que, lors d'une chirurgie, le médecin coupe non seulement le corps physique, mais également le corps éthérique. Lorsqu'il suture la plaie, le chirurgien, ignorant l'existence de la partie éthérique, ne peut suturer aussi les fibres éthériques sectionnées. Une fuite éthérique inévitablement surgit, visible à l'œil du thérapeute, ce qui engendre un ralentissement de la guérison. Le quartz faden, placé sur la section endommagée, accélère la fusion des fibres et diminue nettement la fuite.

QUARTZ LASER



Le quartz laser se caractérise par sa pointe effilée. Le jet de lumière qui en sort est puissant et efficace. Nous devons donc être prudents lorsque nous l'utilisons, car il peut facilement couper une fibre éthérique au sein de ce corps et ainsi causer une blessure accidentelle.

Il ne faut jamais sous-estimer un tel quartz; aussi, en tout temps, la prudence s'impose. En aucun cas doit-on pointer un quartz laser vers quelqu'un, puisque des dommages corporels ou émotifs peuvent s'ensuivre.

Utilisation en quartzthérapie : recommandée (avec prudence)

Le thérapeute doit avoir développé une certaine voyance du corps éthérique ainsi que du jet projeté par le quartz laser avant d'utiliser celui-ci pendant un traitement quartzthérapeutique.

J'utilise ce quartz pour nettoyer très délicatement certains *nadi* ou pour opérer éthériquement une région précise. J'observe constamment l'endroit où je travaille et le jet de lumière s'échappant du quartz, pour la simple raison qu'une coupure peut se produire rapidement si je ne suis pas suffisamment vigilante.

Je ne fais jamais usage du quartz laser pour balancer les méridiens, le risque de causer une blessure étant trop grand.

Cependant, j'ai déjà coupé certains liens affectifs chez un patient, à sa requête, en employant le quartz laser et en demandant intérieurement de ne pas être impliquée

dans ce karma qui le lie à l'autre personne. À l'image d'un cordon ombilical, ce genre de lien est visible. Il s'avère donc possible de le couper en demandant que la rupture de ce lien se fasse dans le respect et l'harmonie pour les deux parties impliquées. La personne « libérée » se sent généralement mieux, plus légère, et rarement un mal-être causé par la séparation est ressenti, ce qui n'exclut pas la possibilité que cela puisse se produire. Si tel est le cas, le bien-être revient lorsque la coupure sur le corps éthérique est cicatrisée.

Le quartz laser peut aussi nettoyer un espace où une entité négative se loge. Puisque son jet de lumière est étroit, il faut redoubler de vigilance afin de bien « capturer » et « éloigner » l'énergie négative qui se déplacera rapidement pour se soustraire de l'influence du rayon du quartz.

Les pierres sont-elles vivantes ?

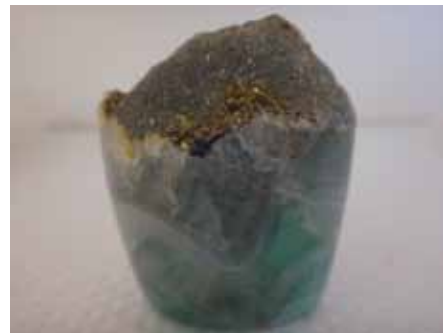
Bien sûr que les pierres sont vivantes, mais... à un niveau plus subtil ! Au fil des traitements que j'ai donnés depuis plus de quinze ans maintenant, j'ai été témoin de phénomènes inexplicables. La pierre vibre, réagit au contact humain selon le besoin du patient avec lequel elle entre en contact.

Que ce soit une azeztulite, une sodalite, un quartz clair, rose ou améthyste, une malachite, une pyrite avec fluorite ou toute autre pierre, il arrive souvent, et je dis bien souvent, que la pierre se fissure, perde irréversiblement son éclat ou se décolore radicalement. Voici quelques exemples pigés dans mes dossiers personnels.

CAS N°1 : FLUORITE-PYRITE

Une patiente âgée d'une soixantaine d'années se présente à mon bureau pour cause de stress et de grande fatigue. Elle se dit en bonne santé, mais cette fatigue l'inquiète, car elle a toujours été débordante d'énergie. Elle me confie aussi être occasionnellement affligée de maux de tête. Je la questionne et vérifie sa tension artérielle, qui se révèle normale pour son âge. Sa digestion ne lui cause pas de problème; le cas contraire aurait pu démontrer une possible congestion au niveau du foie et aussi susciter des céphalées plus fréquentes.

Ma patiente prend place sur la table de traitement, et je commence les soins. Je dépose près de sa tête une fluorite blanche et verte, surmontée d'une pyrite. La fluorite aide à diminuer le stress, la douleur et produit un effet bénéfique sur le cerveau. Quant à la pyrite, elle travaille, entre autres, à réduire le stress, à faciliter la digestion et à diminuer la fatigue. Ces deux pierres appartiennent à la famille cristalline cubique — famille dont font partie les personnes ordonnées, soignées en tout



temps, démontrant une certaine rigidité mentale —, ce qui lui convient fort bien¹. Mon mari, qui avait acheté cette pièce unique, composée de ces deux pierres, m'avait enjoint d'en prendre bien soin... Malheureusement, il arriva ce qui devait arriver.

Par hasard, si hasard il y a, j'ai laissé la pierre à la tête de ma patiente un peu plus longtemps que prévu, soit environ vingt-cinq minutes. Je me suis absentée de la pièce quelque temps, pendant lequel les pierres travaillaient, et, à mon retour, la pyrite s'était en partie détachée de la fluorite. J'étais littéralement en état de choc ! Que s'était-il passé? Délicatement, j'ai saisi la pièce entre mes mains et tenté de remettre les morceaux en place... sans succès. J'étais désolée de mon manque de vigilance ! Je ne comprenais tout simplement pas ce qui s'était produit. Ne souhaitant pas distraire ma patiente, j'ai poursuivi le traitement en chassant temporairement de ma pensée la pièce de fluorite-pyrite. Cependant, le traitement terminé, je me suis permis de questionner ma patiente.

— J'aurais une question à vous poser, si vous me le permettez.

— Bien sûr !

— Aucune des pierres que j'ai utilisées pendant le traitement n'est tombée par terre, n'est-ce pas ?

— Non, pourquoi ?

Je suis allée chercher la pierre afin de la lui montrer.

— Oh ! Mais je ne comprends pas. Je n'ai pas bougé et je ne l'ai pas entendue tomber.

— C'est ce que je croyais. Mais, pourquoi s'est-elle brisée ainsi ? En quelque sorte, elle s'est sacrifiée pour vous, et j'en ignore la raison. Avez-vous une idée ?

— Non, aucune. Quelles sont ses propriétés ? Cela m'aiderait peut-être à comprendre...

¹ Pour plus d'information sur les familles cristallines, veuillez consulter *L'influence des pierres – Une approche psychologique...*, Le Groupe des 5, Éditions Paume de Saint-Germain, Montréal, 2010, 412 p.

Je lui ai énuméré toutes les propriétés et lui ai mentionné la possibilité qu'il existe un lien entre la rigidité causée par son aspect cubique et ses maux de tête occasionnels.

— Nous verrons si vos maux de tête se présentent à nouveau. Pourriez-vous m'en donner des nouvelles ?

— Bien sûr !

Sur ce, nous avons mis un terme à notre conversation et nous nous sommes dirigées vers la sortie. Au moment de la franchir, elle s'est soudainement retournée, le teint blafard.

— Je ne sais pas si cela est pertinent, mais un de mes frères est décédé d'un anévrisme au cerveau, il y a quelques années. Dernièrement, je craignais que mes maux de tête soient associés à la possibilité... d'un anévrisme ! Pensez-vous que...

J'étais sidérée. Se pouvait-il que la pierre ait agi de telle sorte qu'un anévrisme potentiel soit éliminé ? Avec les pierres, tout devient possible lorsque le karma le permet.

— Il se peut effectivement que la pierre se soit « sacrifiée » afin de vous éviter de subir les effets d'un anévrisme au cerveau. Nous verrons si vos maux de tête reviennent. Rappelez-moi d'ici un mois.

— Merci, je le ferai.

J'ai eu la chance de revoir cette patiente plusieurs fois au cours des années qui ont suivi, et jamais ses céphalées ne se sont reproduites. Effet du hasard ? Effet psychologique ? Qui sait ? Mais une chose est certaine, cette patiente et moi-même serons toujours reconnaissantes envers la fluorite-pyrite qui l'a peut-être sauvée d'un potentiel anévrisme au cerveau.

CAS N° 2: AZEPTULITE, RHODOCHROSITE ET HÉMATITE

Pour moi, l'azeptulite se veut un cadeau du ciel. Cette pierre permet au patient de relaxer et de se mettre au diapason d'un état méditatif actif. Je mentionne « actif », car, la plupart du temps, le patient se sent calme, vogue entre sommeil et éveil; il entend tout, mais n'a pas nécessairement conscience du temps qui passe ni de mon va-et-vient dans la pièce.



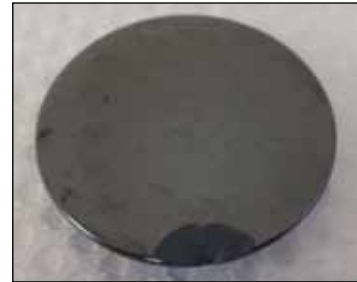
À plusieurs reprises, j'ai constaté qu'en retirant une azeptulite placée au 3^e œil d'un patient, un petit morceau manquait à son pourtour. Je suis toujours émerveillée lorsque cela se produit.

Le même phénomène s'est produit avec une rhodochrosite, posée cette fois sur la région du cœur dans le but d'alléger les conflits intérieurs et de favoriser le pardon envers soi et envers les autres. Cette pierre nous incite à nous aimer davantage afin de pouvoir faire preuve d'amour envers autrui. Plusieurs fois, j'ai constaté, en retirant la rhodochrosite, qu'une infime partie avait disparu.

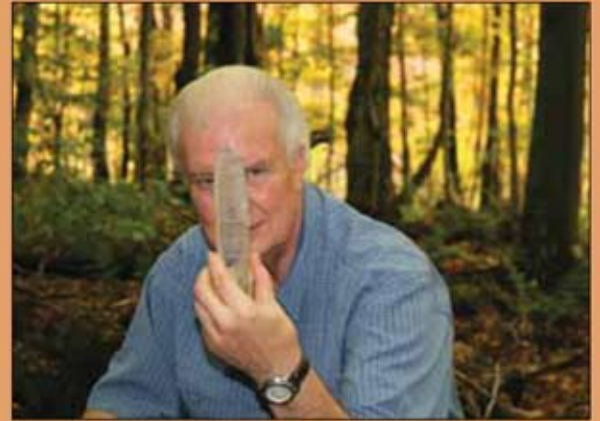


Mon seul regret, à part celui de constater ce que la pierre a donné, est de réaliser que le patient demeure inconscient du don qu'il a reçu, même si je lui dis.

L'hématite demeure très efficace en cas de douleurs. Là aussi, mystérieusement, une infime partie s'est dissipée au cours d'un traitement donné à un autre patient. Aspirant la douleur ou l'inconfort, l'hématite semble donner une partie d'elle-même en échange d'un soulagement temporaire ou permanent offert au patient, suivant l'attitude que celui-ci adopte par la suite. Sera-t-il suffisamment conscient pour changer son comportement fautif ou recommencera-t-il le même *pattern* ?



Le patient demeure le seul maître et guérisseur authentique de sa vie. Le thérapeute n'est qu'un intervenant susceptible de le guider, de l'aider sans pour autant l'obliger à changer.



Lors d'un séjour au Népal et au Tibet en 2003, Simhananda se découvre une passion pour le royaume minéral. Depuis, il ne cesse de parcourir la planète à la recherche de minéraux, de pierres et de cristaux qu'il choisit un à un avec le plus grand soin.

Cette passion, il la communique à Klaire, son épouse. Ensemble, ils ont donné vie à la Collection Lux Æterna ainsi qu'à l'Institut Mandala du Bouddha de la Médecine. Ils ont également suscité, chez un nombre croissant de gens, un intérêt et une reconnaissance envers les bienfaits que ce royaume procure.

Simhananda, érudit, poète, photographe, mélomane et collectionneur d'œuvres d'art, est également un conférencier émérite depuis plus de 40 ans. Auteur de nombreuses œuvres, dont plusieurs ont obtenu de prestigieux prix internationaux, il sait transmettre la joie de la découverte de soi, mais également de ce qui compose notre univers.

La quartzthérapie pave une nouvelle route vers le mieux-être global de l'être.



Depuis environ une vingtaine d'années, de nouvelles découvertes lithothérapeutiques ont fait surface grâce au travail sérieux et passionné de certains intervenants dans ce domaine.

Je vous propose d'emprunter avec moi des avenues inédites, bordées de techniques quartzthérapeutiques tout à fait innovatrices, afin de découvrir les quartz sous un nouveau jour et d'expérimenter leurs bienfaits thérapeutiques.

Ce livre reflète mon admiration profonde pour ce merveilleux monde des cristaux. Que vous soyez un thérapeute expérimenté ou un amoureux des quartz, la quartzthérapie saura vous étonner par la fraîcheur et la nouveauté de ce qu'elle peut vous offrir.